

Bergen kommune, Etat for utbygging

► Kulturminnedokumentasjon Gnr 124 Bnr 180 Nytt sykehjem Frieda Fasmers minne

ArealplanID: 4601_66020000

Oppdragsnr.: 5178255 Dokumentnr.: Versjon: 01 Dato: 2019-11-15



Oppdragsgiver: Bergen kommune, Etat for utbygging
Oppdragsgivers kontaktperson: Dounia Boukhari
Rådgiver: Norconsult AS, Valkendorfgate 6, NO-5012 Bergen
Oppdragsleder: Mona Hermansen
Fagansvarlig: Siri Sandtorv Heimark
Andre nøkkelpersoner: Heidi Handeland

01	2019-11-15	Kulturminnedokumentasjon nytt sykehjem Frieda Fasmer	Siri Sandtorv Heimark	Heidi Handeland	Mona Hermansen
Versjon	Dato	Beskrivelse	Utarbeidet	Fagkontrollert	Godkjent

Dette dokumentet er utarbeidet av Norconsult AS som del av det oppdraget som dokumentet omhandler. Opphavsretten tilhører Norconsult AS. Dokumentet må bare benyttes til det formål som oppdragsavtalen beskriver, og må ikke kopieres eller gjøres tilgjengelig på annen måte eller i større utstrekning enn formålet tilsier.

► **Sammendrag**

Kulturminnedokumentasjon er utarbeidet i forbindelse med detaljplan for nytt Frieda Fasmer sykehjem gnr 124 bnr 180. Rapporten inneholder en kort historisk gjennomgang av planområdet etterfulgt av en mer generell gjennomgang av nærliggende område med søkelys på kulturminneverdier.

Selve planområdet har ikke kulturhistoriske verdier/kvaliteter. Nærområdet/influensområdet har kulturminneverdier i form av blant annet Loddefjord skole, Loddefjord kirke og Frieda Fasmers sykehjem, som sier noe om utviklingen av området utover 1900-tallet.

Dokumentasjon, beskrivelser og vurderinger er foretatt på grunnlag av kildesøk, tilgjengelig litteratur og bildesamlinger samt befaring.

► Innhold

1	Innledning	5
2	Mål og metode	6
3	Beskrivelse av områdets historie	7
3.1	Kulturminner og kulturmiljø	8
3.2	Kulturminneverdier i og rundt planområdet	11
3.2.1	<i>Loddefjord kirke</i>	13
3.2.2	<i>Frieda Fasmers sykehjem</i>	14
3.2.3	<i>Loddefjord skole</i>	16
4	Oppsummering	18
5	Kilder	19

1 Innledning

I forbindelse med utarbeiding av detaljplan for Frieda Fasmer minne - nytt sykehjem gnr 124 bnr 180 har Norconsult, i tråd med overordnede retningslinjer i kommuneplanens arealdel for Bergen kommune (KPA 2019) punkt 12 utarbeidet en kulturminnedokumentasjon for planområdet. Arbeidet er basert på kildesøk, befaringsnotiser, litteratur og bildesamlinger.

Kulturminnedokumentasjonen er lagt opp etter mal fra Byantikvaren i Bergen og inneholder en historisk gjennomgang og beskrivelse av selve planområdet og nærliggende område av kulturhistorisk interesse.

Det er ikke registrert automatisk fredete kulturminner eller nyere tids kulturminneverdier i planområdet. Nærområdet har kulturminneverdier i form av blant annet kirke, skolebygg og sykehjem, som forteller noe om utviklingen av Loddefjordsdalen utover 1900 tallet.

Influensområde/nærområde defineres her som området utenfor plangrensen som blir berørt direkte eller visuelt av tiltaket.

2 Mål og metode

Det er utarbeidet en kulturminnedokumentasjon av kulturhistoriske verdier i planområdet samt en mer generell gjennomgang av nærliggende område med søkelys på kulturminne. Influensområde sammenfaller her med tiltaksområde definert i forbindelse med varsel av oppstart for områdeplan gnr 123 bnr 180 m.fl.

Dokumentasjonen er basert på tilgjengelige kilder og litteratur (Askeladden, SEFRAK – register) samt befaringsnotiser. Dokumentasjonen skal legges til grunn i det videre planarbeidet.

Kulturminner og kulturmiljø er definert i Lov om kulturminner. Kulturminner er definert som alle spor etter menneskelig virksomhet i vårt fysiske miljø, herunder lokaliteter det knytter seg historiske hendelser, tro eller tradisjon til. Begrepet kulturmiljø er definert som et område der kulturminner inngår som en del av en større helhet eller sammenheng. Kulturlandskap er landskap som er betydelig preget av menneskelig bruk og virksomhet.

3 Beskrivelse av områdets historie

Planområdet ligger vest for Loddefjord bydelssenter/ Vestkanten på et høydedrag som strekker seg fra sør mot nord, hvor den bratteste delen vender ned mot Loddefjorddalen i øst. Planområdet avgrenses av Vadmyrveien i vest og Loddefjordlien (Lyderhornsveien) i øst. I sør grenser eiendommen mot Loddefjord skole, i nord strekker den seg helt opp mot dagens sykehjem (deler av sykehjemmet ligger innenfor eiendomsgrensen til gnr 124 bnr 180). Loddefjord kirke ligger like nordvest for sykehjemmet.



Figur 1: Kart og flyfoto av området. Rød ring viser planområdet. Askeladden.no

I det følgende beskrives kulturmiljøer i og tilgrensende til planområdet, samt enkeltbygg med kulturhistorisk verdi.

3.1 Kulturminner og kulturmiljø

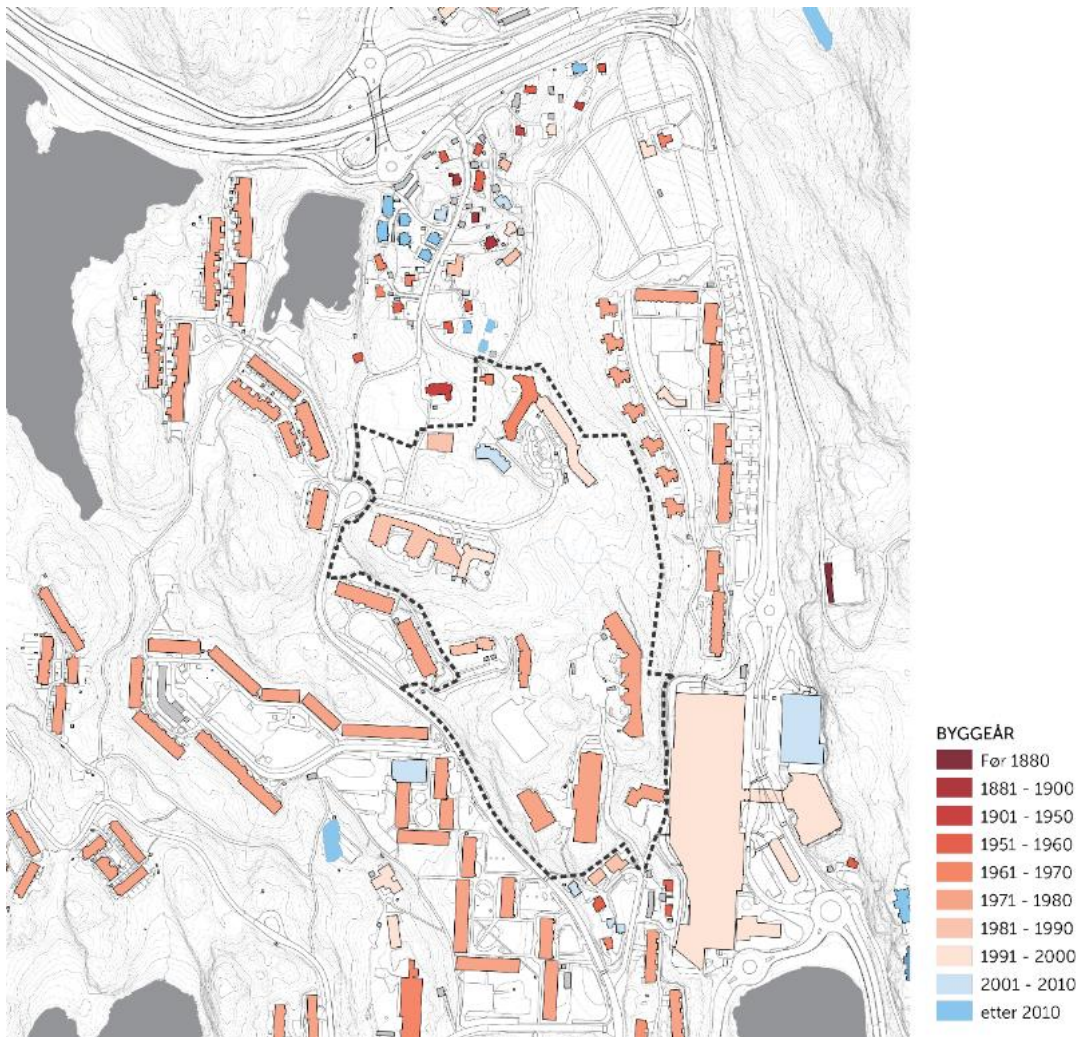
Loddefjord ligger i Bergen vest (i dalføret vest for Lyderhorn) og er en del av Laksevåg bydel. Loddefjorddalen var opprinnelig preget av et landbrukslandskap og utmark. Store deler av dalføret er i dag bebygd, men har fremdeles spor etter landbrukstiden. Planområdet antas å være en del av tidligere Hetlevik gård (gnr 124). Loddefjord gård (gnr 123), som også var en av de store gårdene i bygden, lå omtrent der hvor Lyderhorn Borettslag ligger nå, i Loddefjordveien like nedenfor planområdet. På slutten av 1700 tallet ble Hetlevik og Loddefjord gård m.fl. overtatt av Fasmerfamilien. Fasmerfamilien eide store tomteområder i Loddefjorddalen og var en viktig aktør da boligutbyggingen i Loddefjord ekspanderte i etterkrigstiden. Det har ikke vært mulig å få klarhet i hvilken av de to nevnte gårdene planområdet faktisk lå under.



Figur 2: Rektangelkart fra 1856-60 som viser gårder og topografien i Loddefjord. Ill hentet fra Kulturminnegrunnlag for Sotrasambandet, 2012. Byantikvaren i Bergen.

Frem til den store boligutbyggingen på midten av 1900-tallet preges området i stor grad av utmark og spredt boligbebyggelse. Ortofoto fra 1951 viser et område med relativt lite bebyggelse, bare Loddefjord kirke, hyttene i «Kolonihagen», gårdsbebyggelse i dalføret og ellers noe spredt boligbebyggelse preger området, figur 4.

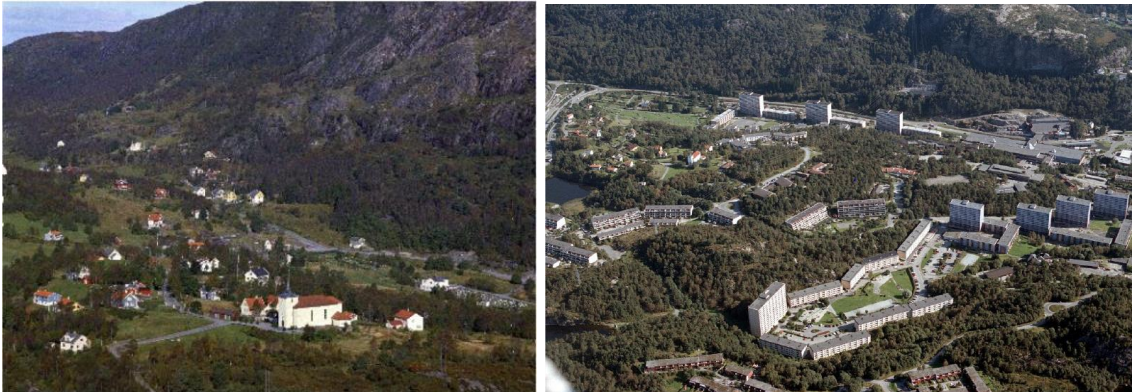
I løpet av 1970-tallet vokste Loddefjord frem som en drabantby og preges i dag av villabebyggelse, blokker, rekkehus og næringsområder med kjøpesenter. StorBergen Boligbyggelag stod for en stor del av utbyggingen i Loddefjord og Vadmyra-området, fra midten av 1960-tallet. Mellom 1966 og 1976 ferdigstilte boligbyggelaget nærmere 2800 boliger i dalen. Som følge av det økte behovet for offentlige funksjoner som skole, barnehage og sykehjem. Loddefjord barneskole ble bygd i 1974 og omtales nærmere i kap. 3.2.



Figur 3: Byggeår. III hentet fra stedsanalyse utarbeidet av Norconsult 2018.



Figur 4: Ortofoto av området, øverst til høyre 1951, til venstre 1970, nederst til høyre 1980 og 1997. Bergenskart.no



Figur 5: Loddefjorddalen før og etter utbyggingen i 60- og 70-årene. Ill hentet fra Kulturminnegrunnlag for Sotrasambandet, 2012. Byantikvaren i Bergen. Flyfoto 1964 og 2002.

3.2 Kulturminneverdier i og rundt planområdet

Det er ikke registrert automatisk fredete kulturminner eller nyere tids kulturminneverdier i selve planområdet. Planområdet er ubebygd og fungerer i dag som et grøntområde/friområde. Deler av planområdet er nok så gjengrodd og utilgjengelig, mens andre deler er tydelig i bruk som tur- og lekeområde. Det renner en bekk gjennom planområdet. Det er ikke spor etter kulturminnestrukturer som steingarder eller lignende i planområdet.





Figur 6: Bilde 1-4, tatt inne i planområdet og som viser en av flere turveier med omgivelser. Foto Norconsult 2019.

Planområdet ligger med umiddelbar nærhet til både Loddefjord skole, sykehjemmet Frieda Fasmers minne med servicebolig, Haugatun barnehage samt blokkbebyggelsen på nedsiden langs Loddefjordlien. Loddefjord kirke med prestebolig og menighetshus ligger lenger nord og mer tilbaketrukket fra selve planområdet.

Det er ikke utarbeidet kulturminnegrunnlag for området, men Loddefjord kirke er i Riksantikvarens kulturminnedatabase oppført med vernestatus som listeført kirke. Loddefjord skole er i «Kommunale skoler i Bergen: Kulturhistorisk rapport om skolebygg fra 1724 til 1979» vurdert til å ha svært høy arkitektonisk og arkitekturhistorisk verdi. Rapporten er utarbeidet av Byantikvaren i Bergen, 2013. I sin uttalelse til oppstart planarbeid for gnr 124 bnr 180 datert 22.10.18. slutter fylkeskonservator seg til denne vurderingen og uttrykker at skolen er av regional og nasjonal interesse som kulturminne. Den eldste delen av sykehjemmet er i referat fra oppstartsmøte 23.07.2018 trukket fram som et bygg med arkitektoniske kvaliteter.



Figur 7: Kartutsnitt over planområdet med influensområdet. Askeladden.no

3.2.1 Loddefjord kirke

Lengst nord for planområdet ligger Loddefjord kirke, reist i 1926. Kirken er tegnet av bergensarkitekten Ole Landmark (1885-1970) og er i Riksantikvarens kulturminnedatabase oppført som listeført kirke. Landmark er utdannet i Trondheim og hadde flere oppdrag både i inn- og utland. Han er kjent som en av hovedrepresentantene innenfor «Bergensskolen» og har tegnet flere kirker i Bergensområdet samt andre bygninger som Forum kino, Bergen kunstforening og flere private villaer.

Loddefjord Kirke er bygd som en langkirke og oppført av hvitpusset tegl på en kraftig grunnmur av gråstein. Bygningen har valmet tak tekket med rød, uglassert teglstein. Vindusåpninger i langmuren består av to høye svakt spissbuede vinduer. Bygningen gjennomgikk en omfattende istandsetting i 1956, ledet av blant andre arkitekt Landmark (ref. www.norgeskirker.no).

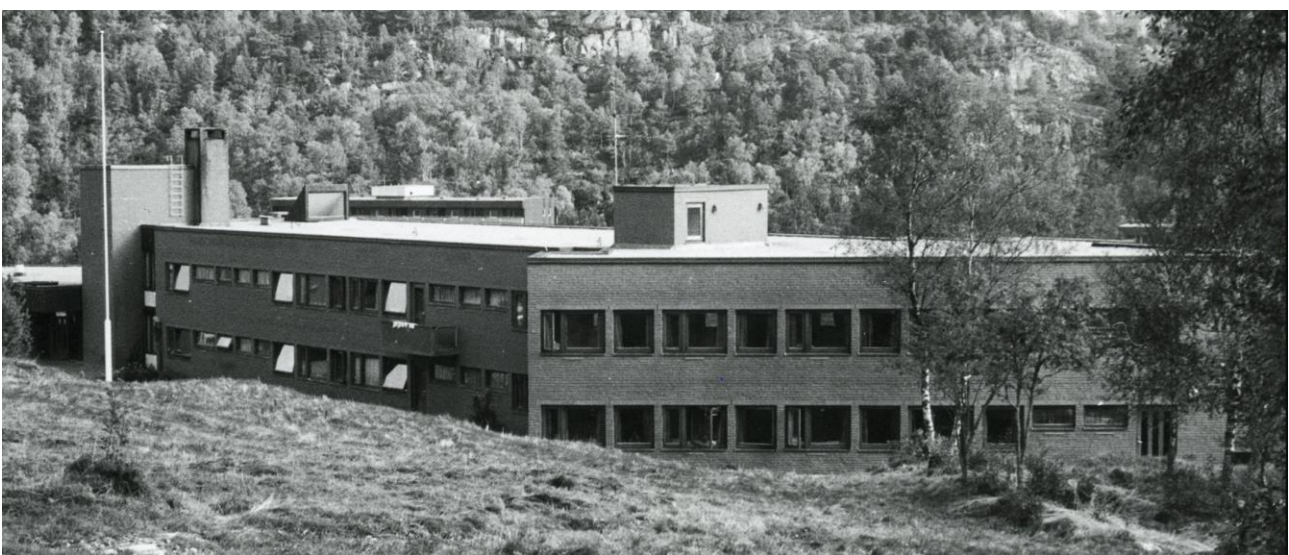


Figur 8: Loddefjord kirke, hovedinngang og kor. Foto: www.norgeskirker.no

3.2.2 Frieda Fasmers sykehjem

Like sørøst for kirken, helt i randsonen til planområdet ligger Frieda Fasmers sykehjem. Sykehjemmet er opprinnelig bygget i 1969/70 og tegnet av Kåre Frølich (1918-2004). Frølich er utdannet ved NTH i 1944 og arbeidet i Bergen, hos blant andre Ole Landmark og Fredrik Konow Lund og var med å etablere arkitektgruppen CUBUS i 1972. Frølich har blant annet tegnet Landåshallen (1964), som regnes for et av hans fremste bygg.

Sykehjemmet fikk et nytt tilbygg i 1996 som ble tegnet av Bertram D. Brochmann v/ arkitektkontoret CUBUS (ref. grind.no). Sykehjemmet er oppkalt etter konen til fabrikkier Hans Berent Fasmer på Alvøen, som gav eiendommen i gave til kommunen.



Figur 9: Frieda Fasmers minne rundt 1980, sett fra vest. Fotoregistrering av Bergen, Bergen Byarkiv.

Sykehjemmet fremstår i dag som en bygningskropp bestående av 3 fløyer, hvorav den opprinnelige hoveddelen er sykehjem, nybygget rommer både sykehjem og serviceboliger.

Hovedbygget er et 3-etasjers bygg med god terrengtilpassning. Bygget har tidstypisk teglsteinsfasade med horisontale vindusrekker i vegg. Fasaden er i dag hvitmalt. Det er kun gjort en enkel befaring av bygningen utvendig og omfanget av eventuelle endringer og utskiftninger av bygningsdetaljer er ikke gjort rede for.

Nybygget består av 3 etasjer pluss kjeller. Yttervegger er kledd med steinplater (ref. Tilstandsrapport Multiconsult 2013). Et glassbygg binder nybygget sammen med hovedbygget og inneholder blant annet resepsjon og kantine. Servicebolig som ligger i forlengelsen av denne er et bygg i 3 etasjer hvor alle leilighetene har egne balkonger som vender ut mot adkomstområde. Fasademateriale består av gråmalt bordkledning i tre.



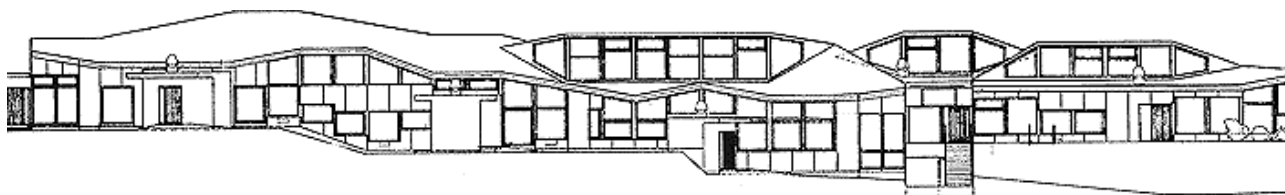
Figur 10: Frieda Fasmers minne sykehjem. Foto Norconsult 2018/19



Figur 11: Frieda Fasmers minne sykehjem. Foto: Norconsult 2018.

3.2.3 Loddefjord skole

Sør for planområdet ligger Loddefjord skole. Skolen ble bygget i 1973, tegnet av arkitektene Helge Borgen, Bertram Brochmann og Svein Hatløy i arkitektgruppen CUBUS. Skolen omtales som et tidlig og godt eksempel på organisk arkitektur, tilpasset både brukere og terreng med irregulær plan og varierte takformer. Skolebygget består av et langstrakt volum, oppført i to etasjer. Fasaden som vender mot Loddefjordsdalen er mer stram i uttrykket, kledd med hvite plater (opprinnelig eternitt) oppbrutt av lange vindusbånd med høydevariasjoner. Øvrige fasader er mer oppbrutt og variert, kledd med rød malt kledning og med vinduer firere plassert og mer oppdelt (ref. Kulturhistorisk rapport om skolebygg fra 1724 til 1979, Byantikvaren i Bergen, 2013).



Figur 12: Loddefjord skole, fasade mot vest. III. Byggkunst 6/1974.



Figur 13: Fasade mot vest. Foto: Kommunale skoler i Bergen 2013. Byantikvaren i Bergen

Bygningen ble tildelt Houens diplom for god arkitektur i 1988 og er i Byantikvaren i Bergen sin kulturhistoriske rapport om skolebygg «Kommunale skoler i Bergen: Kulturhistorisk rapport om skolebygg fra 1724 til 1979» vurdert til å ha svært høy arkitektonisk og akritekturhistorisk verdi.

4 Oppsummering

Det er ingen kulturminner registrert innenfor planområdet, men området preges av stier og gangveier som binder sammen Loddefjorddalen med Vadmyra. Nærhet til kulturminner og kulturmiljø av ulike størrelse og karakter preger området ellers.

Foruten Loddefjord kirke som er listeført har ikke bebyggelsen som ligger i direkte tilknytning til planområdet noe formelt vern knyttet til seg. Loddefjord skole er derimot i «Kulturhistorisk rapport om skolebygg fra 1724 til 1979», Byantikvaren i Bergen 2013, omtalt til å ha svært stor verdi. Den eldste delen av Frieda Fasmers sykehjem er nevnt som bygning med arkitektoniske kvaliteter, jamfør referat fra oppstartsmøte datert 23.07.18.

Ingen kulturminner i eller utenfor planområdet forutsettes fjernet. Etablering av et nytt sykehjem på den aktuelle tomten vil kunne påvirke kvaliteter ved nærområdets bygninger når det gjelder byggehøyde, volum og sentrale siktakser. For å ivareta de opplevelsesmessige kvaliteter i området må nærliggende bebyggelse hensyntas i forhold til dette. Terrenginngrep bør utføres skånsomt og turstier og gangveier som går gjennom planområdet foreslås videreført.

5 Kilder

<https://www.grind.no/midthordland/bergen/frieda-fasmers-minne>

www.Askeladden.no

www.norgeskirker.no

www.kulturminnesøk.no

Bergen byleksikon: Gunnar Hagen Hartvedt, Norvald Skreien, Oslo 2009

Mulighetsstudie Rambøll, 2016

Tilstandsrapport Frieda Fasmers sykehjem, Multiconsult, 2013

Mulighetsstudie Norconsult, 2018

Stedsanalyse Norconsult 2018

Kulturminnegrunnlag, Sotrasambandet, Byantikvaren i Bergen 2012

Kommunale skoler i Bergen: Kulturhistorisk rapport om skolebygg fra 1724 til 1979, Byantikvaren i Bergen 2013

Byggekunst nr 6/1974