



Byrådssak /25

Saksframstilling

Vår referanse: 2024/169016-2

Kommuneplanens arealdel KPA 2027 (planID 71740000). Oppstart av planarbeid og høring/offentlig ettersyn av planprogram

Hva saken gjelder:

Saken gjelder formell oppstart av rullering (endring) av kommuneplanens arealdel (KPA 2018), og høring og offentlig ettersyn av forslag til planprogram, i tråd med plan- og bygningssloven (PBL) §§ 11-12 og 11-13.

Hovedoppgaven i denne rulleringen av KPA er å forenkle bestemmelsene. De politiske ambisjonene er at KPA skal legge til rette for:

- flere boliger
- mer næringsutvikling
- raskere saksbehandling
- fortetting med lavere konfliktnivå

Arealdelen (KPA) utgjør sammen med samfunnsdelen (KPS) en samlet kommuneplan. Samfunnsdelen tar for seg overordnede målsettinger, strategier og prioriteringer, og arealdelen gir føringer for hvordan arealene i kommunen kan brukes. Byrådet har i Klosterhagen-erklæringen uttrykt en ambisjon om å rullere KPS og KPA parallelt.

Byrådet behandlet den 24.10.2024 sak ([1280/24](#)) om innretningen av arbeidet med rullering av KPA. Det ble gjennom saken gitt følgende føringer for det videre planarbeidet:

- Planarbeidet avgrenses i hovedsak til rullering av bestemmelsene, karttekniske justeringer og innarbeiding av KDP BLÅE (kommunedelplanen for Birkeland, Liland, Ådland og Espeland).
- Arealstrategien oppdateres ved behov, i tråd med utviklingsmål i ny KPS.
- Eventuelle prinsippsaker avgrenses.
- Planarbeidet følger prosessmål og effektmål som beskrevet i saken.
- Planarbeidet skal organiseres utfra målsetting om planvedtak i innværende bystyreperiode.

Planprogram

Før planarbeidet startes opp må det utarbeides et planprogram. Planprogrammet fastsetter hvordan planarbeidet skal foregå, hvilke temaer som skal utredes, og eventuelt hvilke metoder som skal benyttes for utredningene. Det skal også omtale hvordan kommunen vil jobbe med medvirkning. Forslag til planprogram sendes på høring samtidig med varsel om oppstart av planarbeid. Planprogrammet fastsettes av bystyret etter høringen.

Innholdet i planprogrammet:

Forslag til planprogram inneholder fem kapitler. I planprogrammet gjøres det rede for:

- planprosessen (kapittel 1)
- medvirkning (kapittel 2)

- planarbeidet (kapittel 3)
- utredninger og analyser (kapittel 4)
- føringer (kapittel 5)

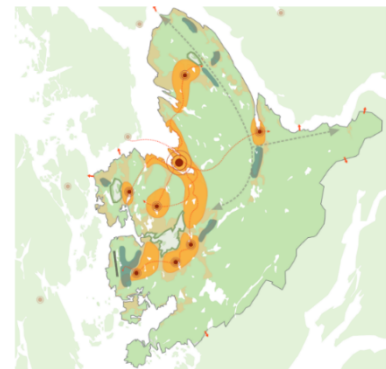
Planprosess (kapittel 1)

Planprogrammet er “oppskriften” på planarbeidet og beskriver hvordan arbeidet med rullering av arealdelen til kommuneplanen skal gjennomføres. Mål, tema og oppgaver som vektlegges i planarbeidet omtales, og planprogrammet redegjør for viktige milepæler i det kommende planarbeidet. Planprogrammet beskriver også hvordan Bergen kommune vil informere og involvere innbyggere, myndigheter og profesjonelle aktører underveis og forholdet til statlige og regionale føringer.

I forkant av rullering av KPA har byrådet startet arbeidet med Kommuneplanens samfunnsdel (KPS), som vil gi føringer for arbeidet med Kommuneplanens arealdel. Ny KPS for Bergen kommune planlegges sendt på høring tidlig i 2025. Utviklingsmål i KPS vil innarbeides i planprogram til KPA før det fremmes for politisk behandling i bystyret.

Arealstrategien skal svare på nasjonale og regionale forventninger til kommunal arealplanlegging om klima- og miljømål som reduserer utslipp, arealbeslag og transportbehov. Nye utviklingsmål og føringer som vedtas gjennom KPS kan medføre behov for oppdatering av gjeldende arealstrategi. Omfanget av endringer er på dette tidspunktet ikke kjent.

Strategisk temakart Bergen 2030 viser prioriterte områder for fortetting, bydelssenter, kollektivakser og næringsområder (figur 1).



Figur 1 Arealstrategi

Medvirkning (kapittel 2)

I forslag til planprogrammet gis det en grundig beskrivelse av muligheten for medvirkning i alle ledd av planprosessen. Siden planprogrammet skal sette rammene for resten av planarbeidet er det særlig det som vil være aktuelt å gi innspill til. Den første høringen er samtidig en melding om oppstart. Innspill og forslag til selve planforslaget er nyttig å få tidlig i prosessen. Det kan være konkrete innspill knyttet til bestemmelsene, eller til KDP BLÅE.

Innspill til oppstart og planprogrammet blir gjennomgått og vurdert etter høringsrunden er over. Innspill som ligger utenfor rammene av rulleringen vil ikke behandles i denne omgang, i tråd med byrådet sitt premiss om at planarbeidet i hovedsak skal avgrensnes til rullering av bestemmelsene, karttekniske justeringer og innarbeiding av KDP BLÅE. Alle innspill vil likevel følge saken til den politiske behandlingen.

Det er avgjørende å sikre god informasjon gjennom hele prosessen. Kommunens nettsider vil være hovedkanalen for informasjon både til profesjonelle aktører og innbyggere. I tillegg til kunngjøring gjennom avis og nettsider, legges det blant annet opp til følgende medvirkning:

- Bransjetreff
- Tematiske frokostmøter
- Bydelsvise møter
- Samarbeid med de tre kommunale medvirkningsrådene
- Dialogmøter/tematiske arbeidsmøter med sentrale aktører, blant annet Statsforvalteren i Vestland og Vestland fylkeskommune.

Ved behov vil byrådet benytte prinsippaker som en metode for forankring av beslutninger til bystyret. Dette gjelder tema som kan ha behov for politisk forankring i bystyret før planforslaget ferdigstilles for endelig vedtak. Prinsippaker er ment å ta ned prosessrisiko

utfra målsetting om at ny KPA skal kunne vedtas i innværende bystyreperiode. Det er på nåværende tidspunkt ikke avklart hvilke tema som kan ha behov for forankring i bystyret.

Grunneiere og interessenter innenfor kommunedelplan Birkeland, Liland, Ådland og Espeland vil få en tettere oppfølging enn øvrige grunneiere i kommunen. Bakgrunnen er at der skal det gjøres arealvurderinger innenfor KDP BLÅE sin planavgrensning.

Planarbeidet (kapittel 3)

Rullering av bestemmelser

Bergen kommune gjennomførte sommeren 2024 en åpen, digital evaluering av KPA 2018. Basert på blant annet resultatene i evalueringen, vurderte byrådet at det viktigste i denne rulleringen blir å forbedre bestemmelsene til KPA. Byrådet ønsker en å gjennomføre en rask prosess frem mot en bedre kommuneplan. Målet er å vedta en ny KPA i innværende bystyreperiode.

Med utgangspunkt i byrådets ambisjoner for planarbeidet, er det i forslag til planprogram satt følgende mål for ny KPA:



Figur 2. Mål for ny KPA

Planarbeidet vil utfra dette fokusere på følgende tema:

- Kunnskapsgrunnlag
- Verdiskaping og sysselsetting
- Klimarisiko
- Plankrav
- Økt boligbygging
- Kvalitet i den bygde byen
- Uteoppholdsareal
- Støy
- Parkering
- Opprydding
- Tilgjengelige plandokumenter

For en utfyllende beskrivelse av temaene vises det til forslag til planprogram kapittel 3, side 14.

Tekniske justeringer av plankartet

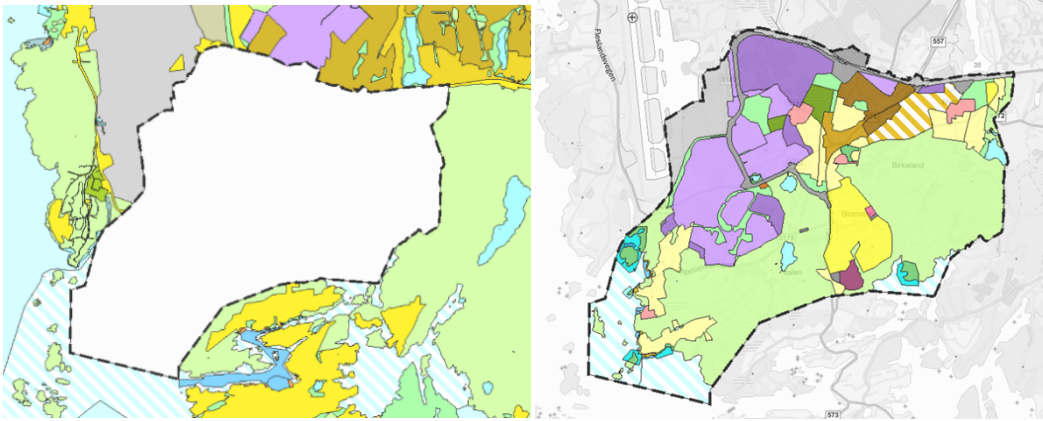
Byrådet har besluttet at endringer av plankart skal avgrensnes til tekniske justeringer, foruten endringer knyttet til KDP BLÅE. Det er i planprogrammet beskrevet at de tekniske justeringene vil omfatte endringer av hensynssoner, samt endringer for å få KPA til å samsvare med reguleringsplaner som er vedtatt etter KPA 2018. Arealinnspill på enkelteiendommer kommer ikke til å bli behandlet i denne rulleringen.

Kommunedelplan Birkeland, Liland, Ådland og Espeland

Dagens KPA 2018 har et større hvitt felt uten arealformål (figur 3). Dette er planområdet til kommunedelplan for Birkeland, Liland, Ådland og Espeland (KDP BLÅE, vedtatt 2017, figur

4). Begge planene ble utarbeidet relativt parallelt, med intensjon om at KDP BLÅE skulle innarbeides i KPA 2018. Av ulike grunner ble dette ikke fulgt opp når KPA ble politisk behandlet og vedtatt i 2019.

Det er verken i plan- og bygningsloven eller i Nasjonal produktspesifikasjon for arealplan gitt anledning for å videreføre denne karttekniske løsningen. KDP BLÅE må derfor innarbeides i sin helhet i ny KPA, med tilsvarende arealformål og overordnet sonedeling som resten av kommunen.



Figur 3 og 4. Omriss av KPA og KDP BLÅE

På bakgrunn av at KDP BLÅE må innarbeides i ny KPA meldes det også om oppstart av planprosess for å oppheve kommunedelplanen (PBL §11-17).

Utredninger og analyser (kapittel 4)

En utfyllende beskrivelse av foreslåtte utredningstema inngår i forslag til planprogram kapittel 4.

Utredninger og analyser skal fungere som grunnlagsdokumenter for utarbeidelse av nye bestemmelser, og vil være vedlegg til planen. Det legges opp til å utarbeide utredninger og analyser om følgende tema:

- Risiko- og sårbarhetsanalyse (ROS)
- Verdiskaping og sysselsetting
- Boligbygging og bokvalitet
- Parkering

Endringer av bestemmelser og justeringer av plankartet slik det er beskrevet i kapittel 3, vurderes å ikke falle inn under kriteriene for plikt til konsekvensutredning (KU). Planforslaget vil inneholde planfaglige vurderinger av mulige konsekvenser og virkninger av foreslåtte endringer i ny KPA. Dersom det i planprosessen blir foreslått endringer som gir vesentlige virkninger for miljø og samfunn kan krav til konsekvensutredning likevel inntreffe.

Endringer innenfor planområdet for KDP BLÅE medfører krav om KU. Tema som er aktuelle å utrede er blant annet naturmangfold, jordvern, støy og transportløsninger. Ved utarbeidning av konsekvensutredning skal veileder T-1493 «*Konsekvensutredninger kommuneplanens arealdel*» legges til grunn.

Føringer for planarbeidet (kapittel 5)

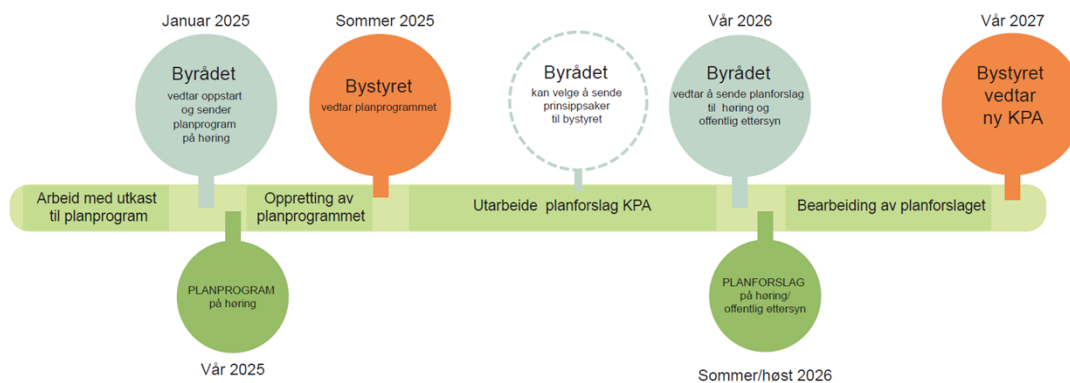
I kapittel 5 i planprogrammet redegjøres det for statlige, regionale og lokale føringer relevante for rullering av KPA. Lovgrunnlaget følger av Plan- og bygningsloven som gir

rammene for prosess og innhold i kommuneplanens arealdel. Planen skal fremme bærekraftig utvikling, og sikre langsiktige løsninger for bruk og vern av ressurser. I tillegg er forvaltning av areal og verdier som naturmangfold, matjord, kulturminner, vassdrag med mer regulert i andre lover. I tillegg skal Nasjonale forventninger og Statlige planretningslinjer legges til grunn for all kommunal planlegging.

Fremdrift og videre prosess

Etter vedtak i foreliggende sak vil det gjennomføres høring og offentlig ettersyn av forslag til planprogram, medvirkningstiltak samt mottak og vurdering av høringsinnspill. Justert planprogram vil legges frem for bystyret i løpet av høsten 2025.

Det er i forslag til planprogram vist følgende fremdriftsplan for arbeidet:



Figur 5. Forslag til fremdrift. Korreksjon: Plan- og bygningssetaten oversender fagnotat med planprogram til politisk behandling før sommeren 2025. Bystyret får planprogrammet til behandling tidlig høst 2025

Fagetatens vurdering og anbefaling:

Plan- og bygningssetaten anbefaler følgende vedtak:

1. I medhold av plan- og bygningslovens § 11-12 startes det opp planarbeid for rullering av kommuneplanens arealdel, KPA2027, ArealplanID 71740000.
2. Forslag til planprogram datert 17.12.2024 legges ut til offentlig ettersyn, jf plan- og bygningsloven § 11-14.
3. I medhold av plan- og bygningsloven § 11-17 varsles det oppheving av: Kommunedelplan Birkeland, Liland, Ådland og Espeland, arealplanID 61020000.

Økonomiske konsekvenser:

Vedtaket om oppstart av planarbeid og høring av forslag til planprogram har ingen direkte økonomiske konsekvenser for Bergen kommune. Det tas sikte på at det videre arbeidet med ny KPA finansieres innenfor vedtatte budsjetttrammer ved omdisponering av eksisterende personalressurser.

Byrådets vurdering og anbefaling/konklusjon:

Byråd for byutvikling er svært positiv til at arbeidet med rullering av KPA nå formelt settes i gang, gjennom vedtak av oppstart og høring av planprogram. Rullering av KPA er en høyt prioritert sak for byrådet, og både erfaringer og evaluering av KPA 2018 viser det er et stort behov for forenkling og tydeliggjøring av bestemmelsene. Byrådet har derfor besluttet å gjøre gjeldende KPA bedre, og vil i denne rulleringen først og fremst arbeide med bestemmelsene. Bestemmelsene i kommuneplanens arealdel utgjør sammen med plankartet det juridiske grunnlaget for søknader om tiltak etter plan- og bygningsloven. Bestemmelsene skal

supplere arealformålene og hensynssonene som er vist på plankartet, og utformingen av bestemmelsene har stor betydning for hvordan føringer og juridiske rammer i KPA oppfattes og praktiseres.

Byrådet ønsker å åpne for mer boligbygging og næringsutvikling i hele kommunen, å sikre raskere og mer effektive og forutsigbare reguleringsplanprosesser, og en mindre detaljert KPA. Byråd for byutvikling mener en opprydding i bestemmelsene er det mest effektive og viktigste virkemiddelet til å nå disse målene, med utgangspunkt i gjeldende KPA.

Byråden mener Plan- og bygningsetaten har utarbeidet et godt forslag til planprogram og lagt opp til en god og realistisk plan for å kunne vedta ny KPA i inneværende periode. Byråden vil understreke viktigheten av at tidsplanen holdes. Planprogrammet utgjør et solid grunnlag for å varsle oppstart, og for det videre planarbeidet.

Byråden har likevel kommentarer til enkelte temaer, som omtales i påfølgende avsnitt.

Medvirkning og involvering

Et kommuneplanarbeid kjennetegnes av stor bredde i de tema som tas opp, både diskusjoner på overordnede, strategiske tema og innspill helt ned på nivå med enkelteierdommer. Byråden er opptatt av at prosessen med rullering av KPA skal sikre åpenhet, forutsigbarhet og medvirkning for alle.

I forslag til planprogram er medvirkning godt redegjort for, og byråden støtter forslag til medvirkningsopplegg. Det er for byråden viktig at det gjennomføres gode medvirkningsprosesser for innbyggere, næringsliv, organisasjoner og overordnede myndigheter.

Byråden vil benytte regionalt planforum som en arena for dialog med statlige og regionale organer. Regionalt planforum har som formål å bidra til gjensidig informasjon, drøfting og avklaring av planspørsmål og sektorinteresser mellom kommuner, fylker og sektormyndigheter. Det legges opp til å presentere forslag til planprogram for regionalt planforum i februar. Byråden ønsker også å invitere til møter eksempelvis for den enkelte bydel, i løpet av den kommende høringsrunden. Det er for byråden viktig å få innspill og lytte til hvilke kvaliteter innbyggere, frivillige og profesjonelle aktører ønsker seg i byen, eller i sitt nærområde.

Byråden ser frem til en god og inkluderende medvirkningsprosess.

Det er også ønskelig å ha en god dialog med bystyrets organer gjennom planprosessen. Det er positivt at planprogrammet viser spesifikt til samarbeid med medvirkningsrådene, og byråden forventer at disse ivaretas på en god måte. Byråden vil minne om at Bergen kommune har fire medvirkningsråd. I tillegg til Ungdomsrådet, Kommunalt råd for personer med funksjonsnedsettelse og Eldrerådet, har byrådet etablert et Ruspolitisk råd som må inkluderes i arbeidet.

Byråden mener det skal være en konstruktiv dialog med bystyret. Først og fremst er det viktig å ivareta formell forankring av prinsipielle avklaringer, dersom problemstillinger eller veivalg i planarbeidet utløser behov for dette. I tillegg kan det være nyttig med et uformelt samarbeid med bystyret i planprosessen, som eksempelvis verksteder eller annen form for dialog. Byråden vil vurdere hvordan involveringen av bystyret kan ivaretas, med målsetting om at bystyret får et planforslag til sluttbehandling innen sommeren 2027, som bystyret vil stille seg bak. For å få dette til kan det være behov for uformell dialog, i tillegg til eventuelle prinsipp saker.

Planarbeidet

Byråden vurderer at forslag til planprogram i stor grad følger opp føringer gitt i byrådssak [1280/24](#) om rullering av KPA.

Det er i planprogrammet satt fokus på hvordan KPA kan åpne for mer boligbygging, og sikre at dette skjer med kvaliteter som gjør den fremtidige byen robust for klimaendringer, trygg å bo i og attraktiv å flytte til. I forslag til planprogram redegjøres det for boligpotensialet som i dag finnes i Bergen kommune. Byråden registrerer at Bergen kommune har en god teoretisk boligreserve. Mange vil likevel påstå at flere av prosjektene vil være svært krevende å kunne realisere, blant annet på grunn av manglende infrastruktur, tunge rekkefølgekrav eller fordi en utbygging vil være i strid med overordnede føringer.

Bergen må sikre at det bygges nok boliger. Det er et stort behov for å bygge rimelige boliger som er økonomisk tilgjengelig for flere, familieboliger og sosial boligbygging. Dette krever utbyggingsområder i alle bydeler i tillegg til småhusfortetting, fortetting langs kollektivknutepunkt og allerede planlagte transformasjonsområder. Mange nok boliger kan bidra til å dempe boligprisveksten, og kan dermed gi flere boliger som folk har råd til å kjøpe og bo i. Byråden mener derfor det er særlig viktig at ny KPA åpner for tilstrekkelig med boligbygging, både på kort og lang sikt, og legger til rette for flere gjennomførbare prosjekter. Det er ønskelig at slik utbygging i stor grad skjer innenfor kommunens viktige byutviklingsområder som Mindemyren, Arna, Nygårdstangen, Laksevåg og Dokken.

Byråden er også opptatt av at ny boligbygging og utviklingsprosjekter ivaretar sosial infrastruktur som motvirker ensomhet og utenforskap. Dette er veldig viktig for samfunnsutviklingen i Bergen. Enkle grep som attraktive fellesarealer, som fungerer som gode møteplasser i boligbygg og i nabolag, bidrar til å redusere ensomhet og utenforskap. En god og livskraftig by krever også gode oppvekstvilkår og utfoldelsesmuligheter der folk bor, med vekt på nødvendig sosial infrastruktur, grøntområder, idrettsanlegg og fritidstilbud. Også dette perspektivet må ivaretas når bestemmelsene gjennomgås.

Selv om boligutvikling er viktig må KPA også ivareta næringsutvikling. Verdiskaping og næringsvirksomhet er grunnleggende for Bergen og regionens utvikling. Bergen kommune må tiltrekke seg innbyggere og næringsvirksomheter som sikrer fremtidig skatteinngang og økonomisk bærekraft. Dette kan gi oss økonomisk handlingsrom til å være en by som inkluderer alle. Bergen må bli en attraktiv etableringskommune for næringsvirksomheter, og små- og mellomstore bedrifter må sikres rammevilkår som stimulerer til vekst. Både i den tette byen, og i områder satt av til plasskrevende næringer og industri, må næringslivet sikres gode rammevilkår i KPA, innenfor klima- og miljømessige bærekraftige rammer. Byråden opptatt av å åpne for utvikling i alle byens bydeler, bygdesamfunnene og primærnæringer innenfor bygrensen må også gis utviklingsmuligheter.

Arkitekturhistorien og kulturmiljøet gir Bergen særpreg, og er viktig for identitet og fellesskap. Den er en ressurs som ikke kan fornyes, og må forvaltes på en god og ansvarlig måte. Samtidig er Bergen hele tiden i utvikling gjennom handel, samarbeid og kontakt med omverdenen. Byrådet er opptatt av at Bergen skal vokse og være en drivkraft i regionen. Det er derfor viktig at sikrer høy arkitektonisk kvalitet og god tilpasning til historisk bebyggelse og kulturmiljøet når vi utvikler byen. Byrådet har satt i gang arbeid med en arkitekturveileder for å ytterligere styrke og tydeliggjøre forventningene til hvordan vi skal ivareta og utvikle Bergen som en vakker by med særpreg. God arkitektur og god stedstilpassing er veldig viktig når vi fortetter i den bygde byen, og kan også bidra til et lavere konfliktnivå i enkelte prosjekter. I arbeidet med rullering av KPA må bestemmelsene om arkitektur og stedstilpassing gjennomgås for å sikre at Bergen også i fremtiden er en vakker by. Gjennomgangen må også sikre at arkitekturen er funksjonell og løser flere behov på en god og bærekraftig måte. Det parallelle arbeidet med arkitekturveileder blir en viktig ressurs i arbeidet.

Byråden er opptatt av at arealbruk og byutvikling er godt tilpasset nødvendig infrastruktur, sentrale transportåre, kollektivtransport, jernbane, bybane og stambusstilbud. Strategien med fortetting langs kollektivårene styrker en bærekraftig byutvikling og bidrar til reduksjon i personbiltrafikken. Byvekstavtalene er et forpliktende areal- og transportpolitisk samarbeid mellom stat, fylke og kommune, og er inngått for å sikre en mer helhetlig og ensartet arealpolitikk i hele det funksjonelle byområdet. De statlige målsetningene med byvekstavgifter er å utvikle attraktive byer med god mobilitet og fremkommelighet, og med mindre lokal luftforurensning, støy og klimagassutslipp. Avtalen for Bergensregionen (2019-2029) sikrer 13.3 mrd kroner i statlige midler i avtaleperioden til å gjennomføre gode og helt nødvendige areal- og transporttiltak i regionen.

For Staten er byvekstavgiften et viktig virkemiddel for å oppnå målsettingen om nullvekst i personbiltrafikken og samordnet areal- og transportlegging. Avtalen forsterker på denne måten nasjonale og regionale føringer for arealplanlegging i avtalekommunene. Det understrekes at statlige og regionale føringer er gjeldende uavhengig av byvekstavgiften.

Byvekstavgiften kan sette begrensninger for handlingsrommet i arbeidet med ny KPA med tanke på endringer som utfordrer nasjonal og regional politikk, og som kan oppfattes som avtalebrudd. Dette representerer en risiko for tapte midler til å finansiere viktige kollektiv-, samferdsels- og mobilitetsprosjekter i Bergen. Byrådet har landet på at gjeldende arealstrategi for Bergen (Strategisk temakart BERGEN2030) legges til grunn for denne rulleringen av KPA, samtidig som at plankartet med gjeldende sonestruktur står seg. Byråden vurderer at Statlige retningslinjer for arealplanlegging og arealbruk i utgangspunktet er sikret god oppfølging på denne måten.

Bergen er allerede bygget ut med områder som har lav kollektivdekning. Derfor må kommunen tilrettelegge for fornuftig transport og parkering for disse områdene. Det er derfor positivt at parkering er eget utredningstema i planprogrammet. Parkering er viktig for mange bergensere, enten det er i tilknytning til hjem, arbeid, handel eller turområder. Riktig parkeringsdekning i nye bolig- og næringsprosjekter er viktig for å øke prosjektets attraktivitet for barnefamilier, ivareta behovene til næringsaktører, øke tilgjengeligheten og redusere fremmedparkering. I tillegg er riktig parkeringsdekning også et sentralt spørsmål i flere av kommunens egne utbyggingsprosjekter, da dette påvirker både prosjektøkonomi og logistikken til ansatte, enten knyttet til arbeidsoppgaver eller for å få hverdagslogistikken til å gå opp. Byråden mener at spennet i parkeringsdekning som i dag finnes i KPA kan utnyttes bedre, og at parkeringsbestemmelsene i større grad må differensieres for å sikre riktig parkeringsdekning på riktig sted. Det er også viktig at planprosessen resulterer i gode og tydelige avklaringer om hvilke krav som skal gjelde til parkering. En god dialog med overordnede myndigheter er viktig for å få på plass bestemmelser om parkering som gir forventningsavklaringer og forutsigbare prosesser for kommende reguleringsplaner.

Bergen er en by med mange kilometer attraktiv sjølinje, og bergenserne bruker sjø- og strandsone både til rekreasjon, fritidsaktiviteter og næringsutvikling. Det er viktig å ta hensyn til viktige naturverdier i strandsonen for fremtidige generasjoner, men det er også viktig at sjønære områder er tilgjengelige og kan brukes. Det må undersøkes hvordan vi kan legge til rette for mer bruk i strandsonen, samtidig som viktige områder med høy natur- og landskapsverdi også sikres. Eksempler på tilrettelegging for bruk kan være bruksendring av verneverdige naust og sjøboder til næringsformål og allmennyttige formål, tilrettelegging for rekreasjon og fritidsfiske gjennom brygger og tilsvarende anlegg og næringstiltak. Byråden er opptatt av at dette er forhold som må undersøkes i planarbeidet når bestemmelsene gjennomgås, og at også her må det føres en god dialog med overordnede myndigheter for forventningsavklaringer og for å tydeliggjøre Bergens ønske om en forenkling og tydeliggjøring av føringene for tilrettelegging og bruk av sjønære arealer på en hensiktsmessig måte.

KDP BLÅE

Kommunedelplan for Birkeland, Liland, Ådland og Espeland (KDP BLÅE) skal innarbeides i kommuneplanen med tilsvarende arealformål og overordnet sonedeling som resten av kommunen. Det varsles samtidig oppstart av oppheving av KDP BLÅE. Byråden mener det blir særskilt viktig at alle berørte parter innenfor KDP BLÅE blir godt informert i løpet av opphevingsprosessen, og det er positivt at planprogrammet tar høyde for dette.

Konklusjon

Byråden anbefaler på bakgrunn av forannevnte at det varsles oppstart og at forslag til planprogram legges ut til høring og offentlig ettersyn. Byråden anbefaler samtidig at det startes opp arbeid med oppheving av KDP BLÅE. Byråden vurderer dette som nødvendige grep da dagens hvite felt i KPA, som omfatter KDP BLÅE, ikke kan videreføres. Når området får en soneinndeling lik den resten av kommunen, vil det være svært uhensiktsmessig å beholde KDP BLÅE som plangrunnlag. Dette vil skape store utfordringer i plan- og byggesaksbehandling, og det vil generelt være vanskelig å forstå hvilke formål og bestemmelser som gjelder. Byråden ønsker å skape en forutsigbar situasjon for alle parter og interessenter i området, og mener at innarbeiding av KDP BLÅE i KPA, og påfølgende oppheving av planen, bidrar til dette. Byråden ønsker samtidig å være tydelig på at KDP BLÅE er en vedtatt og gyldig plan helt frem til et eventuelt vedtak om oppheving i bystyret.

Vedtakskompetanse:

Byrådets fullmakter punkt 2.16 i bystyresak 462/24. Byrådets fullmakter som kollegium - fastsatt av byrådet 22.04.2021 i sak 1119-21, punkt 13. Byrådet vedtar oppstart av arbeid med kommuneplan, og høring og offentlig ettersyn av planprogram og planforslag, jf. plan- og bygningsloven (plandelen) §§ 11-4, 11-12, 11-13, 11-14 og 4-1.

For endring og oppheving av kommuneplan gjelder samme bestemmelser som for utarbeiding av ny plan, jf. PBL § § 11-17.

Byråd for byutvikling innstiller til byrådet å fatte følgende vedtak:

1. I medhold av plan- og bygningslovens § 11-12 startes det opp planarbeid for rullering av kommuneplanens arealdel, KPA 2027, arealplanID 71740000.
2. Forslag til planprogram datert 17.12.2024 legges ut til offentlig ettersyn, jf. plan- og bygningsloven § 11-14.
3. I medhold av plan- og bygningsloven § 11-17 startes det opp planarbeid for oppheving av Kommunedelplan Birkeland, Liland, Ådland og Espeland, arealplanID 61020000.

Dato: 21. januar 2025

Christine Kahrs
Byråd for byutvikling

Dokumentet er godkjent elektronisk.

Vedlegg:

Fagnotat datert 18.12.2024 med følgende vedlegg:

- Forslag til planprogram datert 17.12.2024